

# J.C.V. De Greune Köttelpeerkes

Informatie t.b.v. de optochten en pakjes.

Beste optochtloper,

Over een aantal weken zal jij meelopen met 'De Greunen' tijdens de optochten in Denekamp en Oldenzaal. Omdat we ook dit jaar weer meelopen met een grote loopgroep staat hieronder allerlei informatie om alles goed en soepel te laten verlopen. Belangrijk om te vermelden is dat het meelopen geheel op eigen risico is.



## Zaterdag 22 februari 2020 >> Optocht Denekamp

*\* Aanvang schminken om 08.00 uur bij De Musketier.*

Na het schminken kun je misschien nog even terug naar huis, maar je kunt natuurlijk ook blijven om te helpen met het schminken en/of de attributen. Alle hulp is tijdens deze twee dagen namelijk van harte welkom. Het is de bedoeling dat iedereen om 12.00 uur bij de wagen van 'De Greunen' staat, de plaats van de wagen hoor je deze morgen bij de Musketier. Rond dit tijdstip zal dan ook de jury langskomen voor een eerste beoordeling, daarbij is het belangrijk dat de wagen en bijbehorende loopgroep al klaar staat. Omdat we op zondag nog meelopen met de optocht in Oldenzaal is het **verboden** op zaterdag na de optocht in Denekamp het pak van De Greunen te blijven dragen. Dus wil je na de optocht in Denekamp nog een leuk feestje vieren, ga dan even naar huis om een andere outfit aan te trekken. Na de optocht van zondag in Oldenzaal mag je het pak gewoon aanhouden.

## Zondag 23 februari 2020 >> Optocht Oldenzaal

*\* Aanvang schminken om 07.30 uur bij De Musketier.*

Na het schminken kun je niet meer naar huis, omdat wij als loopgroep om 11.00 uur bij de wagen moeten staan. Rond dit tijdstip zullen de juryleden langskomen voor een eerste beoordeling. Het is van belang dat de wagen en de bijbehorende loopgroep bij elkaar staan. Hier zal tevens voor een lekkere warme hap gezorgd worden. Nogmaals, het is voor de beoordeling van **groot** belang dat we als één groep klaar staan. De jury zal op dit tijdstip foto's nemen van de wagen én de loopgroep, die **zwaar** zullen meetellen in onze eindbeoordeling.

Tijdens de optocht zorgen wij ervoor dat iedereen wordt voorzien van een broodje en een pakje drinken. Na afloop van de optocht (na de prijsuitreiking) rijden er wederom bussen om iedereen terug naar Denekamp te brengen. Waar deze bussen zullen vertrekken hoor je op de dag zelf.

## Drankgebruik tijdens de optochten

Tijdens de optochten van Denekamp en Oldenzaal is het streng verboden om met flessen drank of bierflesjes te lopen. Als iemand van de loopgroep met iets wordt gezien kan dit leiden tot diskwalificatie van de loopgroep en praalwagen! Dit geldt ook voorafgaand aan de optochten, want ook dan komt de jury al langs om te beoordelen. Uiteraard mag je onderweg wel een keer een borreltje meedrinken aan de kant van de weg, maar zorg dan dat dit buiten het zicht van andere mensen is. Wanneer iemand gezien wordt met 'drank' zal hij/zij hier ook zeker op aangesproken worden, *bij herhaling kan men uit de loopgroep verwijderd worden*. Na de optocht is er nog genoeg tijd om een borrel te drinken, dus houdt er voorafgaand en tijdens de optocht a.u.b. rekening mee!!!

### **Mobiele telefoons en roken tijdens de optochten**

Mobieltjes worden tijdens de optocht niet gezien als een schoonheidsplaatje. Dus houd je mobieltje in je zak en ga niet constant foto's maken of bellen. Het is gezellig genoeg in de loopgroep en je kunt toch niemand verstaan aan de telefoon. Foto's worden voldoende gemaakt door fotografen e.d. Sigaretten worden niet gewaardeerd, daarom ons verzoek om niet continu met een sigaret te lopen. Voor en na de optocht heb je hier tijd genoeg voor.

### **Verschillende pakken**

De Greunen hebben dit jaar verschillende pakken; circusdirecteur, leeuw en giraf. Voor alle pakken is het van belang dat je tijdens de optochten **zwarte** schoenen draagt! De verschillende pakken zijn vanaf 3 januari te bezichtigen bij Eetcafé de Musketier (geopend op dinsdag, woensdag en donderdag vanaf 19.00u, vrijdag en zaterdag vanaf 16:00u en zondag vanaf 12.00u) in de vergaderzaal beneden. Voor verdere problemen met het maken van de pakken kun je contact opnemen met de personen die onderaan de naaibesrijving staan vermeld. Ook staan we op de dinsdagavond en woensdagavond in de loods voor je klaar om vragen over het naaien van de pakken te beantwoorden.

De naaibesrijving van de pakken zijn te vinden op de website van De Greunen: [www.greun.nl](http://www.greun.nl)

Wil je je pakje zelf niet houden en verkeert hij nog in goede staat na de optocht in Oldenzaal? Breng hem dan (het liefst gewassen) zaterdag 29 februari 2020 naar de loods van de Greunen. Ook mag je je pakje zondag na de optocht afgeven aan één van de Natsels.

### **Attributen etc.**

Bij elk pak horen verschillende attributen. Het is de bedoeling dat je er met de gehele groep voor zorgt dat deze attributen tijdens de optocht zichtbaar gedragen en/of gebruikt worden. De attributen worden voor aanvang van de optocht uitgedeeld bij de wagen. Aan het einde van de optochten in zowel Denekamp als Oldenzaal kun je deze attributen weer inleveren. Waar je deze attributen weer kunt inleveren hoor je op de dag(en) zelf.

### **Verder informatie**

Mochten er buiten het maken van de pakken om nog vragen zijn, kun je altijd contact opnemen met Bente Homan, [bente.homan@hotmail.com](mailto:bente.homan@hotmail.com) 06-37430845.

Wil jij ook helpen met de voorbereiding en/of het schminken op de zaterdag en/of zondag mail dan even je naam naar bovenstaand email adres of kom langs in de loods. Alle hulp is echt welkom!!

Mocht je in je omgeving niemand weten die je pak in elkaar kan naaien, kun je contact opnemen met onderstaande personen. Zij kunnen eventueel je pak voor een vergoeding in elkaar naaien. Let wel op, zij zullen niet alle pakjes kunnen naaien (vol = vol) dus neem zo spoedig mogelijk contact op.

- Gerda van der Velde – 0613887588
- Annette Tjihuis – 0641466076

Namens iedereen van J.C.V. De Greune Köttelpeerkes willen wij jullie alvast een fantastisch carnaval en uiteraard heel veel plezier wensen tijdens de optochten in Denekamp en Oldenzaal.

Groeten,  
De Natsels

## Naaibescrijving Giraffe

Wij raden aan het voorbeeldpak te bekijken, deze hangt vanaf vrijdag 3 januari bij eetcafé de Musketier in de vergaderzaal beneden.

Openingstijden:

di-wo 19.00 – 01.00 uur  
do 16.00 – 01.00 uur  
vr 16.00 – 03.30 uur  
za 12.00 – 03.30 uur  
zo 12.00 – 01.00 uur

Heb je hulp nodig bij het naaien van het pak? Wij zijn op dinsdag en woensdag vanaf 19.00 uur aanwezig in de loods en elke zaterdag.

Ook kun je contact opnemen voor eventuele vragen:

Iris Groeneveld – 06 83270409

Anne Heerink – 06 57142247

Maud van den Broek – 06 43246617


### Waar je zelf voor moet zorgen:

- Breed elastiek voor de broek en voor de twee schoenhoezen
- Smal elastiek voor de kol (Action heeft een pakketje te koop met smal én breed elastiek).
- Bruine en gele naaigaren
- Kussenvulling of watten voor het opvullen van de staart (mocht je hier niet aan kunnen komen, hebben wij nog wat in de loods voor je).

### Onderdelen van het pak:

- 1x voorpand shirt
- 1x achterpand shirt
- 2x mouw
- 2x voorpand broek
- 2x achterpand broek
- 1x kol
- 1x staart
- 2x schouderpads (bont)
- 1x pluim staart (bont)
- 19x vlek 1 satijn
- 19x vlek 2 satijn
- 18 x vlek 3 satijn
- 19x vlek 1 velours de panne
- 19x vlek 2 velours de panne
- 18x vlek 3 velours de panne
- 2 x schoenhoes

### De vlekken:

1. Leg vlek 1 satijn voor je en leg daarbovenop vlek 1 velours de panne in het midden (met de glimmende kanten naar boven, je krijgt dan een satijnen rand van ongeveer 2 cm rondom de velours de panne vlek).
2. Wanneer de vorm erg afwijkt raden we je aan om deze een beetje bij te knippen zodat de lijnen gelijk lopen (bij vlek 2 is het soms even puzzelen of de vlek er wel goed op ligt, draai hem even rond en pas opnieuw).
3. Speld de vlekken op elkaar, doe dit ook met de vlekken 2 en 3 (zie foto 2).
4. Naai de vlekken met bruine garen vast met een zigzagsteek (  ) langs de rand van de velours de panne vlek, zie foto 1.
5. De vlekken zien er nu uit als op foto 2.
6. Knip vlekken die rafelen een heel klein beetje bij.

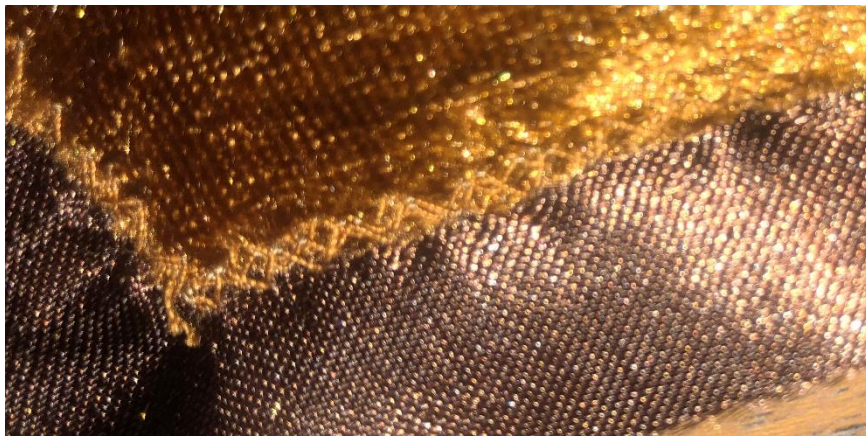


foto 1



foto 2

#### Het shirt:

1. Leg het voor- en achterpand op elkaar met de glimmende kant naar binnen.
2. Speld de schouderaden en naai ze dicht met gele garen, zie de naailijn op foto 3.
3. Klap de stof open met de glimmende kant naar boven.
4. Pak een mouw en leg de glimmende kant naar beneden. Vouw de mouw dubbel over de lengte, bovenin de vouwlijn steek je een speld. Klap de mouw weer open. Doe hetzelfde met de andere mouw. De speld zit nu precies in het midden van de mouw. Zie foto 4.



foto 3



foto 4

5. Leg de speld op de schoudernaad van het shirt met de glimmende kant van de stof naar boven (van de mouw is de doffe kant dus naar boven). Het moet nu zo liggen als op foto 5.



foto 5

6. Leg de punten op elkaar, zie foto 5. Zorg er voor dat de doffe kant van de mouw naar boven blijft. Speld de punten vast en speld vanaf daar naar het midden. Hierbij moet je soms hele kleine plooitjes maken zodat de mouw goed past, zie foto 6. Naai het vervolgens volgens de rode naailijn op foto 6.




foto 6

7. Doe het zelfde met de andere mouw. De mouwen zitten nu vast.

8. Klap het shirt helemaal open met de glimmende kant naar boven. Verdeel over beide mouwen ongeveer 4 vlekken. Zie foto 7. (Je hebt in totaal voor het gehele pak 55 vlekken. **Tip:** Zorg ervoor dat je de vlekken goed verdeelt over het pak. Wanneer je precies zo veel vlekken als op de naaibescrijving gebruikt hou je op het eind 3 vlekken over. Schat zelf een beetje in of je op bepaalde plekken een vlek extra toevoegt of weg laat.



foto 7

9. Speld de vlekken vast en naai ze vast op de rand van het satijn met een zigzagsteek  om de hele vlek heen, gebruik hiervoor donkerbruine garen.

10. Klap het shirt weer open met de glimmende kant naar boven. Verdeel ongeveer 8 vlekken over het voorpand. Speld deze vast en naai deze op dezelfde manier vast, zie foto 8.



foto 8

11. Klap het shirt weer open met de glimmende kant naar boven, verdeel nu ongeveer acht vlekken over het achterpand en naai deze op dezelfde manier vast, zie foto 9.



foto 9

12. Trek het shirt over een stoel en leg daarop de schoudernaad van het shirt recht. Zie foto 11



foto 11

14. Leg vervolgens schouderpad op de schoudernaad met het brede gedeelte naar het keelgat, en het smalle gedeelte richting de mouw. Zorg ervoor dat de schoudernaad ongeveer midden onder de schouderpad zit en speld deze vast, zie foto 12.



foto 12

14. Doe hetzelfde met de andere schouder en naai het vervolgens vast met donkerbruine garen. **Tip:** tijdens het naaien is het handig om de haren aan de kant te duwen, zo komen de haren minder snel vast te zitten om het naaivoetje heen. Mochten de haren toch vast komen te zitten dan kun je ze even losknippen van het naaivoetje en verder naaien. De schouderpads zitten nu vast op de schouders.

15. Leg het shirt met de glimmende kant op elkaar, en leg de punten van de oksel recht op elkaar. Speld dit punt vast. Zie foto 10.



foto 10.

16. Leg vervolgens de mouw recht op elkaar en speld vanaf de oksel de mouw af tot aan het armsgat. **Let op: De mouw moet goed aansluiten, speld deze dus op je eigen maat!!**

17. Leg het voor- en achterpand recht op elkaar en speld vanaf de oksel verder naar beneden, **Let op: Het shirt moet goed aansluiten, speld deze dus op je eigen maat!!** zie foto 11.



foto 11

18. Naai dit aan elkaar vast volgens de rode naailijn op foto 11.

12. Nu ga je het halsgat, de mouwen en de onderkant van het shirt omzomen. Dit doe je door de stof ongeveer 1 tot 0.5 cm naar buiten om te slaan, vast te spelden en vast te naaien met gele garen. Trek het shirt vervolgens binnenste buiten zodat de glimmende zijde weer aan de buitenkant te zien is. Zie foto 10 voor een voorbeeld van het resultaat van omgezoomde halsgat.



foto 10

19. Het shirt is nu klaar 😊!



## De kol

1. Vouw de kol dubbel vanuit de lange zijde met de glimmende kant naar binnen. Speld de onderkant aan elkaar vast en naai deze dicht met gele garen, zie foto 1.



foto 1

2. Haal de kol vervolgens binnenste buiten, de glimmende kant zit nu aan de buitenkant (**let op dat je de juiste kant boven en onder hebt, dit staat in de niet glimmende zijde geschreven in je stof**).

3. Speld ongeveer 4 centimeter vanaf de bovenkant een rechte lijn. Speld 1,5 tot 2 cm (controleer even of je elastiek er tussen zou passen) nog een rechte lijn. Zie foto 2.

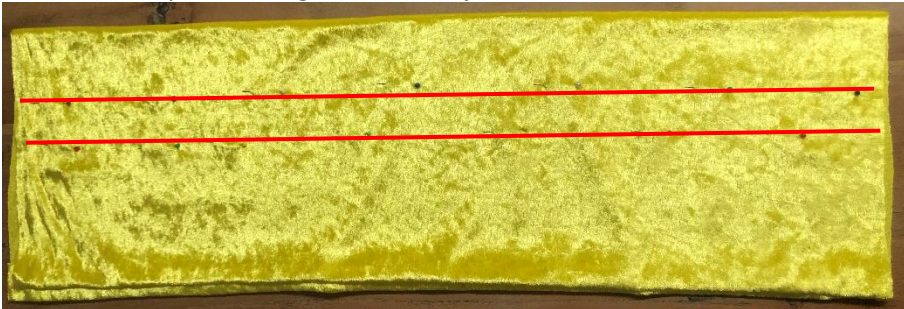


foto 2

4. Naai langs de spelden (zoals de rode naailijn op foto 2) met gele garen een rechte lijn.

5. Pak het elastiek erbij en knip het op lengte. **Let op: zorg ervoor dat het elastiek op maat is van je hals!**

6. Doe een speld aan het elastiek en haal het door de tunnel die je net gemaakt hebt. Zie foto 3.



foto 3

7. Leg een knoop in het elastiek en meet of het goed op maat is voor om je hals.

8. Speld de korte zijden op elkaar en naai deze vast met gele garen, naar over het elastiek heen.

9. Haal de kol binnenste buiten, deze is nu klaar 😊 zie foto 4.



## De staart


1. Neem de staart voor je en leg deze met de glimmende kant naar boven. Over de staart verdeel je twee verschillende vlekken. Speld de vlekken en naai de vlekken vast met een zigzagsteek , gebruik hiervoor bruine garen. Zie foto 1.



foto 1

2. De vlekken zitten nu vast. Draai de staart om zodat de glimmende kant naar beneden ligt. Vouw de staart over de lengte dubbel en speld het vast, naai dit vast met gele garen. Zie foto 3.

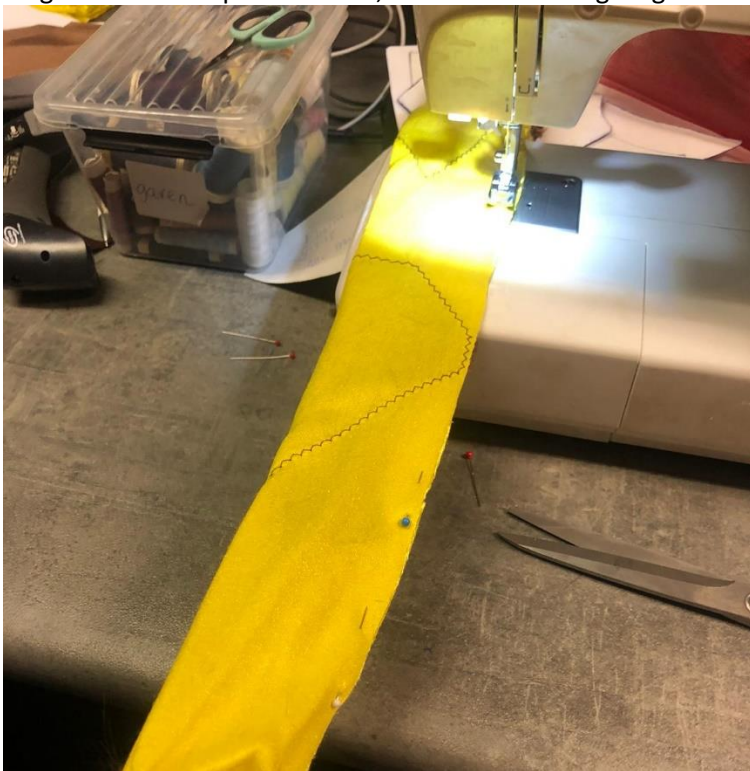


foto 3

5. Trek de staart nu binnenste buiten, zodat de glimmende kant aan de buitenzijde te zien is. Vouw de pluim om de dunne kant van de staart en naai dit vast, zie foto 4 en 5.

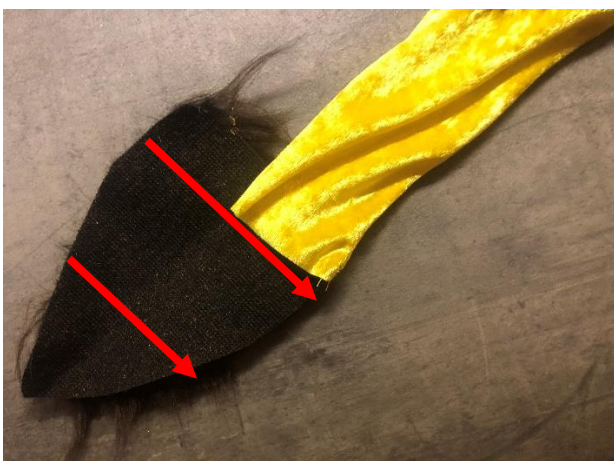


foto 4



foto 5

6. Als laatste vul je de staart op met kussenvulling zodat deze mooi bol wordt. De staart is nu klaar ☺! Zie foto 5.



foto 5

### De broek

1. Leg het linker voor- en achterpand van de broek recht op elkaar met de glimmende kant naar binnen. Speld de zijde die recht naar beneden loopt vast en naai deze aan elkaar met gele garen, zie de rode naailijn op foto 1.

**Let op: De broek moet goed aansluiten, speld deze dus op je eigen maat!!**

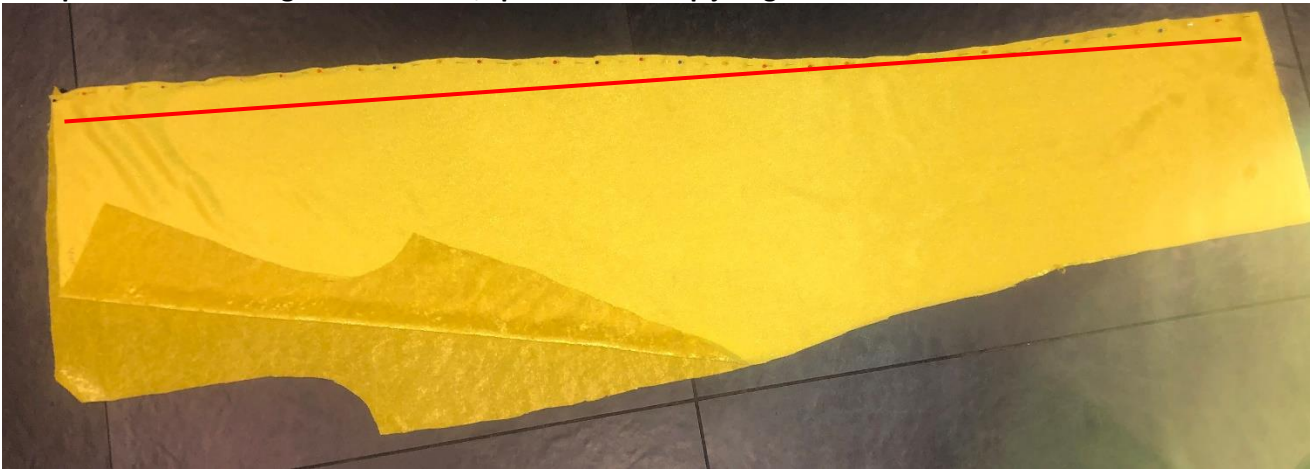


foto 1


2. Doe hetzelfde met het rechter voor- en achterpand.

3. Klap de linker broekhelft open met de glimmende kant naar boven. Verdeel over deze helft ongeveer 12 vlekken en speld ze vast, zie foto 2.



foto 2

4. Doe hetzelfde voor de rechter broekhelft.

5. Naai alle vlekken vast met een zigzagsteek  op het randje van de satijn vlek, gebruik hiervoor donkerbruine garen.

6. De vlekken zitten nu vast. Leg de linker en de rechter broekhelft op elkaar met de glimmende kant naar binnen.

7. Leg de punten van het kruis op elkaar en leg de punten van de bovenkant op elkaar. Speld eerst de punten vast. Leg de staart in de broek en zorg ervoor de deze ongeveer een centimeter uitsteekt tussen te twee achterpanden net iets boven het midden, zie het groene gedeelte op foto 3 = bovenkant van de staart. **Let op!** De gele verlenging van de staart op foto 3 is dus **niét** zichtbaar en zit **IN** de broek. Speld de staart vast. Speld vervolgens ook het deel tussen de twee spelden vast en naai het vast met gele garen. Zie de naailijn op foto 3 en het resultaat op foto 4.



foto 3



foto 4.

8. Het deel wat je van de staart hebt vast genaaid ziet er nu dus zo uit, de rest van de staart zit binnen in de broek, deze hangt hier los in.

9. Draai de broek een kwart bij zodat nu het kruis in het midden ligt. Leg het kruis recht op elkaar en speld dit vast.

10. Leg de broekspijpen recht op elkaar en speld vanaf het kruis tot aan het voetgat verder, zie foto 5. **Let op: De broek moet goed aansluiten, speld deze dus op je eigen maat!!**



foto 5

11. Doe hetzelfde met de rechter broekspijp. **Let op: De broek moet goed aansluiten, speld deze dus op je eigen maat!!** Naai het volgens de rode naailijn dicht met gele garen. Zie foto 6.



foto 6

12. Zoom de voetgaten ongeveer 0.5 tot 1 cm om, speld deze vast en naai deze met gele garen, zie foto 7.



foto 7

13. Pak nu de bovenkant van de broek voor je. Vouw de bovenkant ongeveer 3 cm om. **Let op! Het brede elastiek moet hier doorheen passen, dus houd het ernaast of het past. Wanneer nodig verder omvouwen.**



foto 8

14. Zorg ervoor dat je aan de zijkant twee spelden naast elkaar speld over de lengte, zie foto 9. Dit wordt straks de opening het elastiek door te halen, dit deel naai je dus **niet** vast. De rest naai je vast, let erop dat het elastiek er straks doorheen moet passen!



foto 9

15. Pak het brede elastiek (dun elastiek is niet sterk genoeg) en doe er een grote veiligheidsspeld aan. Haal het elastiek door de tunnel die je net hebt gemaakt, zie foto 10. Pas de broek aan en knoop het elastiek op de juiste maat. Je kunt het "gat" nu dichtnaaien, of open laten zodat je dat maat later nog bij kunt stellen.



foto 10 (Let op: op de foto staat dun

**elastiek, maar je MOET dik elastiek gebruiken).**

16. Haal de broek binnenste buiten zodat de glimmende kant naar buiten is. De staart komt nu weer tevoorschijn aan de achterkant van de broek, zie foto 11. De broek is nu klaar! 😊



foto 11

### *Schoenhoezen*

1. Neem een stuk breed elastiek en leg deze bovenop de achterzijde van het bont (dus niet op de haren) aan de lange zijde van de stof.
2. Leg het bont met de haren naar beneden en leg het beginstuk van het elastiek samen onder de naaimachine.
3. Wanneer je het voetje van de naaimachine omlaag hebt gedaan en de naald erin hebt gezet, trek je het elastiek aan en naai je vervolgens het elastiek op d schoenhoes, zie foto 1.



foto 1



4. Wanneer het elastiek strak op het bont is genaaid klap je het bont dubbel. Zorg ervoor dat de haren aan de binnenkant zitten en de haarloze zijden onder het voetje van de naaimachine zit.

5. Naai de schoenhoes dicht, die de naailijn op foto 2.



foto 2

6. Haal de schoenhoes binnenste buiten, de schoenhoes is nu klaar.

7. Doe precies hetzelfde voor de andere schoenhoes.

### Het eindresultaat

